

EDITORIALE

Fate parte degli oltre 20 000 pensionati delle istituzioni europee. Dispersi negli Stati membri e in tutto il mondo, il vostro interlocutore principale resta la Commissione, garante dei vostri diritti e dei vostri obblighi. Informarvi è dunque fondamentale. Per venire incontro a questa esigenza l'unità di politica sociale della DG Risorse umane ha deciso di lanciare INFO SENIOR. Lo riceverete a casa vostra regolarmente ogni due mesi e in versione cartacea. Il suo formato pratico vi consente di archivarlo per averlo sempre a portata di mano. Il nostro scopo è fornirvi il maggior numero possibile di informazioni sugli argomenti più svariati che vi riguardano direttamente. Per ottenere ulteriori informazioni potete rivolgervi ai contatti indicati. Potete anche seguire INFO SENIOR su [My Intracomm](#). In questo modo avrete accesso ai siti web e alle versioni francese, inglese, tedesca, italiana e neerlandese.

INFO SENIOR è il VOSTRO bollettino d'informazione. Buona lettura!

Adeguamento delle retribuzioni e delle pensioni



L'importo della vostra pensione segue l'evoluzione degli stipendi che vengono aumentati in funzione del potere d'acquisto. Tuttavia, dato l'attuale contesto economico, il Consiglio ha invocato una clausola statutaria che ha permesso di «congelare» le retribuzioni e le pensioni nel 2011 e nel 2012. In seguito ad una sentenza della Corte di giustizia, il 4 marzo 2014 è stato raggiunto un accordo politico che è attualmente in corso di formalizzazione e che non prevede alcun aumento per il 2011, un aumento dello 0,8% per il 2012 (retroattivo dal 1° luglio 2012, pagato probabilmente nel maggio 2014) e nessun adeguamento per il 2013 e il 2014. Il nuovo **metodo** automatico entrerà in vigore nel 2015.

Assistenza sociale



Se vi trovate in una situazione difficile vi invitiamo a segnalarcelo. I nostri assistenti sociali vi accompagneranno nei momenti più difficili: malattia, lutto, disabilità, situazione familiare difficile, decisione di entrare in una casa di riposo, messa sotto tutela ... Essi possono fornirvi informazioni utili e proporre colloqui di aiuto (in loco o per telefono) per risolvere i problemi in un contesto di riservatezza. Non esitate ad avvertirli anche nel caso in cui siate a conoscenza di un ex collega in difficoltà.

A chi rivolgersi per l'assistenza sociale?



Se risiedete in Belgio, Bulgaria, Cipro, Croazia, Danimarca, Estonia, Finlandia, Grecia, Ungheria, Lettonia, Lituania, Svezia e paesi terzi:

i SERVIZIO SOCIALE BRUXELLES (+ 32 (0)2 295 90 98).

Se risiedete in Germania, Austria, Lussemburgo:

i SERVIZIO SOCIALE LUSSEMBURGO (+ 352 4301 33948).

Se risiedete in Francia, Spagna, Irlanda, Italia, Paesi Bassi, Portogallo, Regno Unito, Svizzera:

i SERVIZIO SOCIALE ISPRA (+ 39 0332 78 59 10).

Se siete pensionati di un'istituzione diversa dalla Commissione, contattate il servizio sociale della vostra istituzione.

Aiuto per la non autosufficienza (aiuto domestico)



Se vi trovate in una situazione difficile nel vostro domicilio, potete chiedere un contributo finanziario della Commissione alle spese di assistenza per svolgere i lavori domestici indispensabili alla vita quotidiana. L'aiuto è strettamente limitato a determinati casi e include un limite di reddito (circa 2 900 EUR) e una reale necessità certificata da un medico o da un assistente sociale mediante un **modulo** da compilare. Prima di qualsiasi richiesta, controllate **la decisione della Commissione** per essere certi di essere ammissibili.

i CONTATTI: +32 (0)2.295 97 69.

Accesso a MyIntraComm



Come pensionati, avete diritto all'accesso a MyIntraComm, il sito intranet della Commissione, utilizzando un codice. Nel sito troverete numerose informazioni amministrative e relative alle attività della Commissione nonché un portale appositamente dedicato ai pensionati che raggruppa i temi più specifici che vi riguardano.

Per accedervi, è necessario compilare un **modulo** e rinviarlo via **e-mail** o per posta:

CODICI DI ACCESSO - MO-34, 01/88-1049 BRUXELLES.

In caso di difficoltà, alcuni **helpdesk** **i** costituiti da ex funzionari volontari possono aiutarvi.

Assicurazione malattia: quali rischi sono coperti?

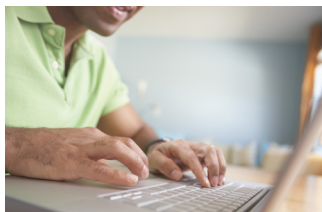


Siete coperti per gli stessi rischi dei funzionari attivi, ossia malattia, ricovero... ma non in caso di infortuni. Le spese mediche sono rimborsate nei limiti di un massimale di rimborso (per alcune prestazioni) fino al tasso di base dell'80% o dell'85% o anche del 100% in caso di malattia grave.

Sul sito potete trovare tutti i **moduli per la richiesta di rimborso**.

Per il rimborso di alcune cure, è necessario presentare una **domanda di autorizzazione preventiva** prima dell'inizio del trattamento.

Le spese mediche online



Se lo desiderate, potete gestire le richieste di rimborsi **online**. Avrete bisogno di un computer, di un telefono cellulare e di uno scanner o di una macchina fotografica per poter allegare i documenti giustificativi in formato digitale. Inoltre, vi servirà un accesso sicuro (account ECAS) per accedere all'applicazione «RCAM online» seguendo una procedura in 10 fasi. Una volta entrati nell'applicazione avrete accesso ad una **guida interattiva** che vi assisterà nell'uso.

Dovrete conservare i documenti giustificativi originali per un periodo di 18 mesi a partire dal ricevimento del rendiconto, che continuerete a ricevere in busta chiusa anche per le domande presentate online.

Applicazione RCAM online: come ottenere accesso



Se non potete accedere ad RCAM online perché non riuscite ad ottenere il codice di accesso e vi trovate a Bruxelles potete recarvi al numero 27 di rue de la Science, ufficio 00/03, dalle 9 alle 12 e dalle 14 alle 16. Olivier Pypens e Anthony Masini del PMO vi aiuteranno a risolvere il problema. Non è necessario prendere appuntamento, potete presentarvi semplicemente negli orari di apertura, muniti del cellulare e della password per accedere al vostro account e-mail privato.

Se non vi trovate a Bruxelles, sono a disposizione alcuni **helpdesk**.

Se preferite inoltrare le richieste di rimborso per posta



Nessun problema, potete sempre inviare le vostre domande di rimborso per posta. In questo caso, dovrete completare il/i **modulo/i** ad hoc e rinviarlo/i accompagnato/i dai documenti giustificativi.

Per evitare doppioni, vi invitiamo a scegliere tra la versione elettronica o la versione postale ma non entrambe!

Per Bruxelles, le domande devono essere inviate a **PM03-SC27/00/05, B - 1049 BRUXELLES**.
Per Ispra, **UFFICIO LIQUIDATORE — TP 740 I, VIA ENRICO FERMI 2749, 21027 ISPRA (VARESE)**
Per Lussemburgo: **PM05, DRB B1/061- L- 2920 LUSSEMBURGO**.

PMO Contact



Se volete porre una domanda relativa alla pensione o all'assicurazione malattia, esistono due possibilità.

PMO CONTACT ONLINE:

Registratevi con o senza account ECAS, selezionate un settore e ponete la vostra domanda. Questa nuova interfaccia consente di ridurre i tempi di risposta in quanto la vostra domanda viene inviata direttamente alla persona competente.

PMO CONTACT PER TELEFONO: + 32 (2) 29 97777 (DALLE 9:30 ALLE 12:30 NEI GIORNI FERIALI).

Per tutte le domande relative alla vostra pensione, potete anche contattare il vostro gestore il cui nome compare nell'angolo superiore a sinistra del vostro bollettino di pensione.

Le spese mediche e i documenti giustificativi



Per ottenere il rimborso delle spese mediche è necessario allegare al modulo i documenti rilasciati dal prestatore di assistenza sanitaria. Quest'ultimo rilascia di norma una ricevuta che deve essere conforme alla legislazione dello Stato in cui ha avuto luogo la prestazione. In Belgio, assicuratevi che lo psicologo, l'osteopata o il podologo vi rilascino una ricevuta proveniente da un libretto il cui modello sia convalidato dal Ministero delle finanze.

Se pagate tramite bonifico bancario, dovete allegare alla domanda di rimborso la parcella o la relativa fattura nonché la prova del pagamento.

i + 32 (2) 29 97777 (DALLE 9:30 ALLE 12:30 NEI GIORNI FERIALI).

La psicoterapia è rimborsata se...



Le sedute di psicoterapia sono rimborsabili se sono soddisfatte le due condizioni seguenti:

- 1) sono state prescritte da un medico generico (massimo 10 sedute) o da uno specialista — psichiatra, neuropsichiatra o neurologo — (massimo 30 sedute).
- 2) sono state effettuate da uno psicologo/psicoterapeuta legalmente riconosciuto nel paese in cui esercita. In questo caso l'autorizzazione preventiva è sempre necessaria.

Se le sedute sono effettuate da uno neuropsichiatra/neurologo/psichiatra non è necessaria alcuna autorizzazione preventiva per le prime 30 sedute.

i PMO CONTACT + 32 (2) 29 97777 (DALLE 9:30 ALLE 12:30 NEI GIORNI FERIALI).

Servizio assicurazione malattia a Bruxelles



Un servizio «assicurazione malattia» è a vostra disposizione 5 mezza giornate alla settimana senza appuntamento. Un funzionario è presente per rispondere alle domande o orientare nella giusta direzione tutte le domande relative all'RCAM, nonché per rispondere alle domande riguardanti i fascicoli individuali. Tuttavia non può intervenire per la compilazione dei moduli di rimborso delle spese mediche.

**i DOVE? 29 RUE DE LA SCIENCE SU PRESENTAZIONE DEL BADGE «PENSIONATI» ALLA RICEZIONE .
QUANDO? LUNEDÌ, MERCOLEDÌ E VENERDÌ (9H 30-12H 30), MARTEDÌ E GIOVEDÌ (14H- 17H).**

Riconoscimento di malattia grave



Le spese mediche direttamente collegate ad una **malattia grave** possono essere rimborsate fino al 100% (anziché fino all'80 o all'85%) a condizione che la malattia sia riconosciuta come grave dall'RCAM. Per ottenere il riconoscimento di malattia grave devono essere soddisfatti quattro criteri: prognosi infausta, evoluzione cronica, necessità di provvedimenti diagnostici e/o terapeutici pesanti e presenza o rischio di menomazione grave.

Tale riconoscimento è limitato nel tempo, la data di scadenza è indicata nella lettera di accettazione.

i +32 (0)2 29 97777 DALLE 9:30 ALLE 12:30 DURANTE LA SETTIMANA.

Cancer Support Group



Il **Cancer Support Group** è composto da funzionari attivi e pensionati che lavorano come volontari al fine di fornire un sostegno pratico e/o emotivo ai colleghi e alle loro famiglie che si trovano a dover affrontare il cancro. È stata creata una sezione senior per i pensionati che desiderano impegnarsi nell'associazione. Se voi o uno dei vostri familiari è affetto dal cancro, o se avete un'esperienza diretta del cancro e desiderate aiutare gli altri, potete contattare l'associazione.

i CANCER-SUPPORT@EC.EUROPA - MARYPRESTON@OPTINET.BE +32 (0)2 29 80741.

e <http://www.cancer-support.eu/fr/>

In caso di decesso



In caso di decesso, la famiglia deve avvisare l'**unità pensioni** il più rapidamente possibile. Quest'ultima comunicherà alla vostra famiglia informazioni preziose e punti di contatto e invierà inoltre l'elenco dei documenti da presentare quali le coordinate bancarie del coniuge o degli eredi.

Infine, l'RCAM interviene nelle **spese funerarie**.

i +32 (0)2 29 52017.

Esposizione all'amianto (asbesto)



Una prolungata esposizione all'**amianto** può presentare dei rischi effettivi per la salute. Le persone entrate in servizio alla Commissione prima del 1992 e soprattutto quelle che hanno lavorato nel Berlaymont, hanno le maggiori probabilità di esservi stati esposti. Se ritenete di avere subito un'esposizione, potete chiedere un accertamento sanitario al fine di individuare un'eventuale malattia connessa all'asbesto. Tale esame non è obbligatorio. I servizi competenti possono anche informarvi sulla presenza di amianto nell'ufficio da voi occupato.

i **BRUXELLES** + 32 (0)2 29 54444 - **LUSSEMBURGO** + 352 4301 33116.

Amianto: informazioni pratiche



È possibile effettuare un esame alla Commissione, a spese del servizio medico. Se preferite farlo all'esterno, sarete rimborsati a posteriori. Tuttavia, non saranno rimborsati né spese di viaggio, né i costi correlati.

Il PMO gestisce i fascicoli di riconoscimento di malattia grave e di malattia professionale sulla base della presentazione di un fascicolo completo.

i **BRUXELLES** + 32 (0)2 29 20300 - **LUSSEMBURGO** +352 4301 32588.

Indennità scolastica



Se avete dei figli tra i 18 e i 26 anni, il nuovo statuto, entrato in vigore l'1.1.2014, prevede la scadenza del diritto all'indennità alla fine del mese nel corso del quale vostro figlio terminerà i suoi studi. Tale indennità continuerà a essere versata fino al 30 novembre poiché vostro figlio potrebbe proseguire gli studi. Il versamento sarà rinnovato dal ricevimento del nuovo certificato scolastico. Se vostro figlio interrompe gli studi anticipatamente, vi invitiamo a comunicarlo immediatamente, il che eviterà di dover recuperare gli importi indebitamente percepiti (dal 1° giorno del mese successivo all'interruzione degli studi).

i **CONTATTATE IL VOSTRO GESTORE IL CUI NOME FIGURA SUL BOLLETTINO DELLA PENSIONE.**

Indennità di famiglia



Potete avere diritto all'indennità di famiglia se avete dei figli a carico ai sensi dello statuto o se siete coniugati o in un'unione equiparata al matrimonio. Tuttavia se il vostro coniuge è attivo, ciò dipenderà dal livello del suo reddito professionale annuale imponibile. Se il vostro coniuge è pensionato avrete diritto all'indennità di famiglia indipendentemente dall'importo della sua pensione. Non si tratta di una procedura automatica.

i **CONTATTATE IL VOSTRO GESTORE IL CUI NOME FIGURA SUL BOLLETTINO DELLA PENSIONE.**

Trasloco



Le spese di **trasloco** sono rimborsate fino a tre anni dopo la cessazione delle vostre funzioni, per un trasloco dall'ultima sede di servizio al luogo di origine, o in un luogo che si trova a una distanza inferiore o equivalente. Preliminarmente, domandate un preventivo e trasmettetelo ai nostri servizi per approvazione. Dovrete pagare la fattura che sarà rimborsata successivamente dal PMO. Si prega di notare che sono stati fissati dei massimali di rimborso. Le modalità e i documenti richiesti sono disponibili sul sito.

i **BRUXELLES: +32 (0)2 29 97777 (9H30-12H30) - LUSSEMBURGO: + 352 4301 34243.**

f **PMO-BRU-REMOVALS@ec.europa.eu**

Servizio consulenze legali



Avete la possibilità di consultare degli **avvocati** che vi possono orientare o consigliare in merito a qualsiasi problema giuridico relativo alla vostra vita privata. Il servizio è gratuito ed è disponibile solo su appuntamento. Avete diritto al massimo a 4 consultazioni l'anno. Se non risiedete a Bruxelles, è possibile ottenere un appuntamento per telefono o per e-mail. Prima di contattare un avvocato, vi invitiamo a consultare gli **opuscoli** giuridici del servizio.

i **CONTATTI: +32 (0)2 29 66600** **f** **HR-B1-CONSEILS-JUR@EC.EUROPA.EU**

Esercitare un'attività professionale dopo il pensionamento



Per esercitare un mandato o un'attività professionale, retribuita o meno, nei due anni successivi alla cessazione delle vostre funzioni, vi invitiamo ad informare la vostra istituzione, che può opporvi o imporre delle restrizioni. Troverete le **procedure** da seguire e la **dichiarazione d'intenzione di esercitare un'attività** sul nostro sito. Vi preghiamo tuttavia di notare che, in questo caso, le vostre entrate (esclusa la pensione) saranno imponibili.

Inoltre, una volta trascorso il periodo di due anni, gli ex membri del personale devono continuare ad agire con integrità e discrezione (**articolo 16 dello statuto**).

i +32 (0)2 29 50067.

Back to school: fate conoscere l'Europa nella vostra vecchia scuola



Ora che siete in pensione, perché non partecipate all'iniziativa **Back to school!** Diventate ambasciatori dell'Unione e andate ad incontrare gli studenti delle vostre vecchie scuole per spiegare in modo concreto che cos'è l'Europa. Per preparare il vostro intervento sono a vostra disposizione consigli e supporti didattici. Trattandosi tuttavia di un'iniziativa volontaria, le spese sono a vostro carico.

POTETE CONTATTARE LA RAPPRESENTANZA DELLA COMMISSIONE NEL VOSTRO PAESE PER ULTERIORI INFORMAZIONI.

AIACE: Associazione internazionale degli ex funzionari dell'Unione europea



Istituita nel 1969, l'AIACE è composta da **15 sezioni nazionali**. I suoi obiettivi consistono nello studio dei problemi dell'integrazione europea, nel difendere gli interessi degli ex funzionari e nel mantenere relazioni amichevoli tramite l'organizzazione di diverse attività. L'AIACE ha firmato un accordo di partenariato con la Commissione e altre istituzioni. Date da ricordare nel 2014: Assise internazionali: 11 giugno (Bruxelles) Assemblea generale (AG) Svezia: 12 maggio - AG Regno Unito 13 maggio - AG Irlanda: 23 maggio - AG Germania: 9 settembre - AG Austria: 3 ottobre.

i **CONTATTI: SEGRETARIATO INTERNAZIONALE + 32 (0)2 29 52960.**

🌐 <http://www.aiace-europa.eu/en/>

SFPE: Senior della funzione pubblica europea



La **SFPE** è un'associazione senza scopo di lucro indipendente da qualsiasi tendenza politica, sindacale e confessionale, ma anche dalle istituzioni europee. Essa non riceve sovvenzioni e beneficia di un supporto logistico limitato.

Il suo obiettivo principale consiste nella difesa effettiva dei diritti acquisiti dai pensionati: la pensione, l'adeguamento delle retribuzioni al costo della vita, il regime di assicurazione malattia ... SFPE opera affinché i pensionati siano rappresentati in maniera corretta nei numerosi comitati misti e gruppi di negoziazione.

i **INFO@SFPE-SEPS.BE +32 (0)475 472470**

🌐 <http://www.sfpe-seps.be>

Assicurazioni complementari individuali



Dopo il pensionamento non siete più coperti dall'assicurazione statutaria contro gli infortuni. Tuttavia, avete la possibilità di stipulare un'altra assicurazione contro gli infortuni (cure mediche — capitale in caso di decesso e di invalidità). Analogamente, avete ancora la possibilità di stipulare un'assicurazione malattia complementare all' RCAM. La SFPE ha effettuato uno studio comparativo tra diversi contratti esistenti. Per ulteriori informazioni, consultare [il fascicolo della SFPE](#).

i INFO@SFPE-SEPS.BE +32 (0)475 472470.

La Commissione europea 1973-1986



Dopo la storia della Commissione 1958-1972, a partire dal 15 maggio, sarà disponibile un nuovo volume dedicato al periodo 1973-1986. Una collaborazione tra 15 università e gli archivi della Commissione ha permesso di redigere tale opera, costituita dalle testimonianze di numerosi ex funzionari che sono stati protagonisti di questo periodo.

Troverete entrambe le opere in vendita al prezzo di 39 EUR sul sito web di [EU Bookshop](#). I due volumi possono essere scaricati gratuitamente dal sito in formato PDF e e-book.

g <http://bookshop.europa.eu/histoire>

Yammer After EC: la VOSTRA rete sociale



Yammer After EC è un forum di discussione della Commissione nel quale potete scambiare le vostre idee, condividere articoli, ritrovare o mantenere i contatti con un ex collega ... Dedicato appositamente ai pensionati, favorisce la comunicazione tra di voi e con l'istituzione. Per iscrivervi, visitate il [sito](#), inserite il vostro indirizzo e-mail e attendete che un amministratore accetti la richiesta. Riceverete una conferma via e-mail e dovrete creare una password.

i JULIE.GUEGAN@EC.EUROPA.EU

g <https://www.yammer.com/afterec>

Afiliatys



Afiliatys (ex UPFE) è un'associazione di funzionari e agenti delle istituzioni europee che ha come obiettivo l'integrazione nei paesi in cui esse hanno sede. L'associazione si occupa inoltre di iniziative di beneficenza e sociali. Essa offre ai suoi membri partemariati in svariati settori quali le assicurazioni, i viaggi, il settore automobilistico, la cultura e lo spettacolo.

Per saperne di più vi invitiamo a consultare il sito internet: www.afiliatys.eu

i INFO@AFILIATYS.EU +32 (0)2 29 85000.